

İSTİNYE ÜNİVERSİTESİ TIP FAKÜLTESİ

30.10.2023-Rev3

Hazırlayan:

İSÜTF KALİTE ve SÜREKLİ İYİLEŞTİRME KURULU

STRATEJİK PLAN 2023-2026

“A goal without a plan is just a wish”

Antoine de Saint-Exupéry

İçindekiler

SUNUŞ	2
I. STRATEJİK PLANLAMA HAZIRLIK ve YÖNETİM SÜRECİ	4
II. DURUM ANALİZİ	7
A. Kurumsal Tarihçe	7
B. Örgütlenme ve Yönetim Yapısı	8
C. Fakülte Hakkında Genel Bilgiler	10
D. İstinye Üniversitesi Tıp Fakültesi Paydaş Listesi.....	12
E. GZFT Analizi.....	13
1. GZFT Analizinde Kullanılan Yöntem	13
1. Güçlü Yönler	13
2. Zayıf Yönler	14
3. Fırsatlar	14
4. Tehditler	14
F. Paydaş Görüşleri Analizi	15
III. GELECEĞE BAKIŞ.....	17
A. Misyon	17
B. Vizyon.....	17
C. Temel Değerler	17
IV. İSÜTF STRATEJİK AMAÇ, HEDEF, FAALİYET ve ANAHTAR PERFORMANS GÖSTERGELERİ	18
Stratejik Alan I: Eğitim Öğretim.....	18
Stratejik Alan II: Araştırma ve Bilimsel Çalışmalar	23
Stratejik Alan IV: Paydaşlarla İlişkiler	26
Stratejik Alan V: Kurumsal ve Akademik Gelişim	27
Stratejik Alan VI: Uluslararasılaşma	28

SUNUŞ



İstinye Üniversitesi Tıp Fakültesinin Değerli Paydaşları,

2016-2017 akademik yılında ilk öğrencileriyle eğitim öğretim ve araştırma yolculuğuna başlayan İstinye Üniversitesi Tıp Fakültesi (İSÜTF), kısa sürede oluşturduğu seçkin akademik kadrosu, nitelikli eğitim programları, uluslararası standartlardaki eğitim ortamları ve araştırma laboratuvarları ile “İstanbul’un en iyi tıp fakültesi olma” vizyonuna doğru hızla ilerliyor.

2023-2024 eğitim öğretim yılına girerken, henüz kurumsallaşmanın ilk aşamalarını tamamlamakta olan fakültemizin, uzun pandemi dönemi ve ülkemizi sarsan deprem felaketine rağmen iddialı vizyonu doğrultusunda önemli mesafe kat ettiği düşüncesindeyiz. 2021-2022 Akademik yılı sonunda 58, 2022-2023 akademik yılı sonunda 72 mezunumuzu ülkemizin sağlık ordusuna katmanın mutluluğunu yaşadık. Eğitim programımızın kalitesini artırmaya yönelik pek çok iyileştirme çalışması yürüttük, teknoloji ve yazılım yatırımları gerçekleştirdik, bazı yazılımların geliştirilmesinde fakültemiz öğretim üyeleri aktif rol aldı. Fakültemiz World Directory of Medical Schools listesinde yerini aldı, öğrencilerimiz USMLE ve PLAB sınavlarına girebilme hakkı kazandı. Yedi branşta uzmanlık eğitimi verme yetkinliği aldık, yüksek lisans ve doktora programı sayılarımızı artırdık. 2023-2024 eğitim öğretim yılından itibaren, çok daha nitelikli eğitim ortamlarına sahip olan yeni kampüs binamız kullanıma açılıyor. Ve nihayet 15 Şubat 2023 tarihinde, vizyonumuza doğru ilerlememizde yönlendirici ve yol gösterici olacağına inandığımız UTEAK-TEPDAD Mezuniyet Öncesi Tıp Eğitimi Akreditasyon programına başvurduk.

Bu gelişim döneminde fakültemiz, bilimsel araştırma alanında önemli çıktılar elde etti. Fakültemiz öğretim üyeleri 2022 yılı içerisinde 109 tanesi Q1, Q2, Q3 dergilerde olan 220’nin üzerinde makale yayınladı. Hastanelerimizde 72 bilimsel toplantı fakültemizde üç uluslararası kongre düzenlendi. 37 proje başvurusu yaptık, 24 dış kaynaklı projemiz kabul aldı, 4 projemiz sonlandı, onlarca öğrencimiz araştırma projelerinde yer aldı.

İkinci dönem mezunlarımızı verdikten sonra hazırlamaya başladığımız 2023-2026 yılı stratejik planının şu ana kadar ki çıktılarımızı güçlendirme ve vizyonumuza doğru emin adımlarla yürümede bize yol gösterici olacağı inancındayız. Planın oluşum sürecinde, fakültemizin Kalite ve Sürekli İyileştirme Kurulunun ön hazırlıkları sonrasında, akademik kurul ve öğrenci toplantıları, geniş katımlı çalıştaylar, dış paydaş toplantıları, anket değerlendirmeleri ile tüm paydaşlarımızın görüşlerini almaya ve sürece katmaya çalıştık. Bu görüşler çerçevesinde durum değerlendirmesi yaptık, vizyon, misyon ve temel değerlerimizi güncelledik, stratejik amaç ve hedeflerimizin kapsamı belirledik.

İSÜTF 2023-2028 Stratejik Planında temel odağımız, niteliğin sürdürülebilirliği ve gelişimin sürekliliğini destekleyecek bir plan hazırlamak oldu. Akademik kuruluşların temel sorumluluğunun, toplumun ihtiyaç ve beklentilerini karşılayacak nitelikli insan kaynağı ve bilimsel çözümler üretmek olduğu görüşünden hareketle, eğitim, araştırma ve hizmette toplum için değer yaratacak temel amaçlar ve hedefler belirledik. Hazırlama aşamasında olduğu gibi, uygulama aşamasında da İSÜTF Stratejik Planının, belirlediğimiz vizyon ve değerler doğrultusunda, tüm paydaşlarımızla iş birliği içinde, katılımcı bir yaklaşımla uygulanmasına çalışacağız.

İSÜTF 2023-2028 Stratejik Planının fakültemizin sürdürülebilir gelişimine katkıda bulunmasını diliyor, hazırlık sürecinde yer alan tüm akademisyenlerimize, öğrencilerimize, idari personelimize, mezunlarımıza ve dış paydaşlarımıza teşekkür ediyoruz.

Prof. Dr. M. Ayberk Kurt

Dekan

30 Ekim 2023

I. STRATEJİK PLANLAMA HAZIRLIK ve YÖNETİM SÜRECİ

İSÜTF 2023-2026 Stratejik Planı hazırlık ve yönetim süreci **Tablo 1**'de yer alan sekiz adımlı bir çalışma planı kapsamında yürütülmüştür.

Tablo 1: 2023-2026 Stratejik Plan Çalışma Adımları

Stratejik Plan 2023-2026 Geliştirme Adımları		Katkıda Bulunacaklar (Katkı Düzeyi: 1-5)
1. Adım	Çalışma planının hazırlanması	
	Çalışmanın planlanması, çalışma adımlarının ve katkıda bulunacakların belirlenmesi, görev dağılımlarının yapılması	1) Dekanlık (5) 2) Kalite ve Sürekli İyileştirme Kurulu (5)
2. Adım	GZFT Analizi	
	Stratejik plan çalışmasına dayanak oluşturacak GZFT Analizi çalışmalarının yürütülmesi	1) Dekanlık (1) 2) Kalite ve Sürekli İyileştirme Kurulu (5) 3) Akademik/İdari Personel (1/1) 4) Öğrenciler (1) 5) Dış paydaşlar (1)
3. Adım	Paydaş Görüşlerinin Alınması	
	Paydaş görüş (İç ve Dış paydaş) ve değerlendirmelerinin alınmasına yönelik çalışmaların yürütülmesi	1) Kalite ve Sürekli İyileştirme Kurulu (5) 2) Akademik/İdari Personel (1/1) 3) Öğrenciler (1) 4) Dış paydaşlar (2)
4. Adım	GZFT Analizi ve Paydaş görüşlerinin Değerlendirilmesi	
	GZFT Analizi çalışmaları ve Paydaş görüşlerinin değerlendirilerek, durum analizinin hazırlanması	1) Kalite ve Sürekli İyileştirme Kurulu (5)
5. Adım	Vizyon, Misyon ve Temel Değerlerin Güncellenmesi	
	GZFT analizi ve paydaş görüşleri çerçevesinde vizyon, Misyon, Temel Değerler güncellemesi taslak metninin oluşturulması, paydaş görüşüne sunulması, görüşler doğrultusunda nihai haline getirilmesi	1) Kalite ve Sürekli İyileştirme Kurulu (5) 2) Akademik/İdari Personel (1) 3) Öğrenciler (1) 4) Dış paydaşlar (1)
6. Adım	Stratejik Amaç, Hedef, Faaliyetlerin ve Anahtar Performans Göstergelerinin Belirlenmesi	
	Durum raporunu da dikkate alarak vizyon, Misyon, Temel Değerler ışığında güncellemesi Stratejik Amaç, Hedef, Faaliyetlerin ve Anahtar Performans Göstergeleri taslak metninin oluşturulması, paydaş görüşüne sunulması, görüşler doğrultusunda nihai haline getirilmesi	1) Kalite ve Sürekli İyileştirme Kurulu (5) 2) Akademik/İdari Personel (1) 3) Öğrenciler (1) 4) Dış paydaşlar (1)
7. Adım	Belgelerin derlenmesi ve stratejik plan taslağının oluşturulması	
	İSÜTF Kalite ve Sürekli İyileştirme Kurulu üyelerinden oluşturulacak bir derleme ve yazım ekibi ile tüm belgelerin derlenmesi ve stratejik plan taslağının oluşturulması	1) Kalite ve Sürekli İyileştirme Kurulu (5)
8. Adım	Planın Onaylanması	
	Taslak planın Fakülte Kurulu tarafından değerlendirilmesi ve onaylanması	1) Dekanlık (1) 2) Fakülte Kurulu (5)

2023-2026 Stratejik planının hazırlık ve yönetimi sürecinde, GZFT analizi ve iç/dış paydaş görüşlerinin alınması en önemli unsurlardan biri olarak değerlendirilmiştir. Bu çalışmalarda GZFT analizi ve iç/dış paydaş görüşleri aşağıdaki yöntemler kullanılarak alınmıştır.

- 1) İç paydaşlar ve öğrenci temsilcilerinin katılım ve katkısı ile yürütülen GZFT Analizi Çalışması
- a. Akademik/İdari personel, öğrenciler ve bazı dış paydaşlarımızın katılımı ile gerçekleştiren ve Program Çıktılarının da eş zamanlı değerlendirilerek güncellendiği çalışma toplam 39 katılımcı ile gerçekleştirilmiştir. Katılımcı listesi Tablo 1’de yer almaktadır. Bu çalışmanın analiz ve sonuçları planın “**GZFT Analizi**” başlığında yer almaktadır.

Tablo 1. Çalıştay katılımcı listesi

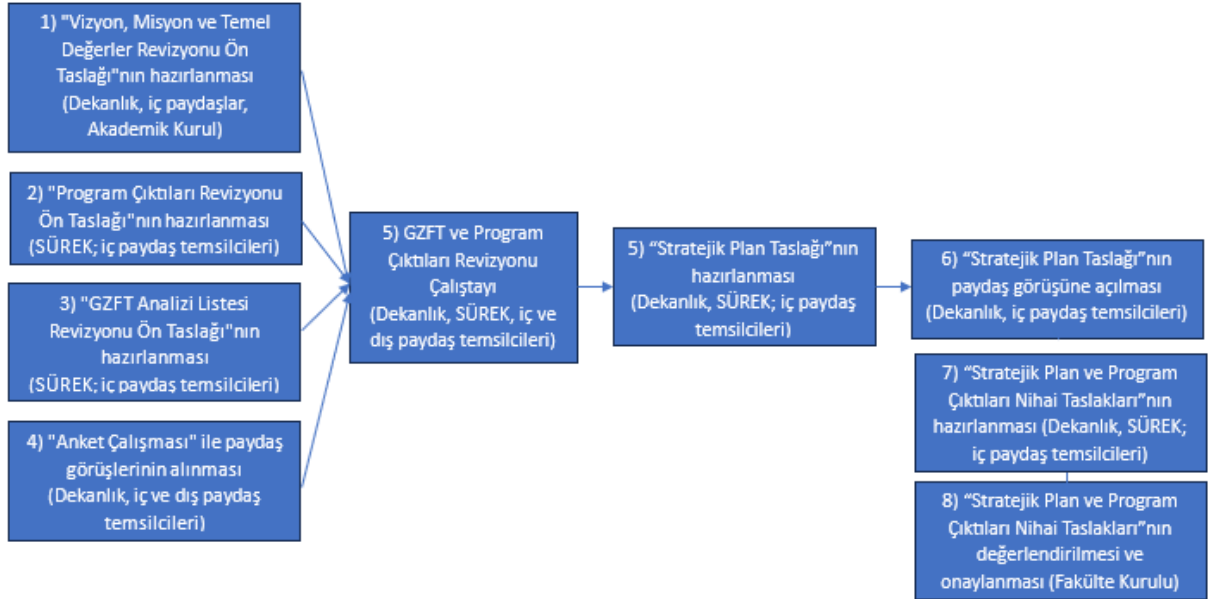
İSÜ TIP FAKÜLTESİ PROGRAM ÇIKTISI ve GZFT ANALİZİ ÇALIŞTAYI 11.10.2023 Çarşamba, 14.00-18.00 İstinye Üniversitesi Ana Kampüs			
14:00-14:15	Bilgilendirme Sunusu: Stratejik Plan Revizyonu Süreci (M. Ayberk Kurt, Dekan)		
14:15-14:30	Bilgilendirme Sunusu: Program Çıktıları Revizyon Süreci Çağatay Acuner, SÜREK Bşk. Yrd.)		
14:30-14:45	Ara		
14:45-16:45	Küçük Grup Çalışmaları		
16:45-17:00	Ara		
17:00-17:45	Küçük Grup Çalışmaları Sunuları		
17:45-18:00	Çalıştayın Değerlendirilmesi (M. Ayberk Kurt, Dekan)		
Çalışma Grupları	PROGRAM ÇIKTILARI	GÜÇLÜ /ZAYIF YANLAR	FIRSATLAR/TEHDİTLER
	Moderatör	Moderatör	Moderatör
	Simru Tuğrul (Dekan Yrd.)	Ozan Özkaya (Dekan Yrd.)	Müslüm Çiçek (Dekan Yrd.)
	Katılımcılar	Katılımcılar	Katılımcılar
	Çağatay Acuner (SÜREK Bşk. Yrd.)	M. Ayberk Kurt (Dekan)	Nuriye Taşdelen Fişgin (Başkoord.)
	Melek Aru (Tıp Eğitimi)	Hikmet Koçak (Tıp Eğitimi)	Pınar Pazarlı Bostan (Tıp Eğitimi)
	Veyysel Sabri Hançer (Bölüm B)	Levhi Akın (Bölüm B)	Şenol Kobak (Bölüm Başkanı)
	Ferda Kaleağasıoğlu (AD Başk)	F. Fiğen Kaymaz (AD Başk)	Nusret Korun (AD Başkanı)
	Rauf Onur Ek. (Prof. Tem.)	Pınar Yurdakul (Prof. Tem.)	İsmet Tamer (Prof. Tem.)
	Mehmet Taşdemir (Doç. Tem.)	Sibel Şensu (Doç. Tem.)	Huri Dedeakayoğulları (Doç. Tem.)
	Bülent Ediz (Dr. Öğr. Ü. Tem.)	Caner Geyik (Dr. Öğr. Ü. Tem.)	Deniz Sertel Şelale (Dr. Öğr. Ü. Tem.)
	Ruhat Aslan (Arş Gör Tem.)	Koral Çağlar Kuş (Arş Gör Tem.)	Hilal Şentürk (Dr. Öğr. Ü. Temsilcisi)
	Dilek Atan (İdari Asistan)	Mehmetali Bekiroğlu (İdari Asistan)	Deniz Ateş (Fakülte Sekreteri)
	Furkan Atmar (Öğrenci)	Emre Can Sönmez (Öğrenci)	Ceyda Kutluluk (Öğrenci)
Adil Tanık (Medical Direktör)	Ferda Kaya Zaman (Hast. Yöneticisi)	Nejat Bozkurt (Hastane Yöneticisi)	

- 2) Web tabanlı form aracılığıyla tıp fakültesi öğretim üyeleri ve öğrencilerinin bireysel değerlendirme ve görüşlerin alınması
- a. 209 Tıp Fakültesi öğretim üyesi, öğrencilerimizle paylaşılan web tabanlı formu yanıtlamıştır.
- b. Bu görüşlere ilişkin tematik analiz ve derlemeler planın “**Akademik ve İdari Kadro Görüşleri**” ve **Öğrenci Temsilcisi Görüşleri**” bölümünde yer almaktadır
- 3) Dış paydaş görüşleri, dış paydaşlardan aşağıda belirtilen yöntemler kullanılarak temin edilmiştir
- a. Elektronik form:
- İSÜTF danışma kurulu üyeleri
 - İstinye Üniversitesinin Sağlık Alanındaki Diğer Akademik Birim yöneticileri
 - MLP-care Grup hastanelerinin üst düzey yöneticileri
 - Farklı üniversitelerin Tıp fakültesi Dekanları
 - UTEAK-TEPDAD Yönetim Kurulu
 - Tıp Eğitimindeki çeşitli dernek başkanlıkları
 - İSÜTF I. ve II. Dönem mezunları
- b. Resmi yazı ile gönderilen basılı form
- İstanbul Tabip Odası
 - İl Sağlık Müdürlüğü

- c. Elektronik ve basılı ortamda dış paydaşlara gönderilen ve yanıtlamaları istenen formlara gelen yanıtlar stratejik plan derleme ve yazım ekibi tarafından “Dış Paydaş Görüşleri” başlığında rapor edilmiştir. Söz konusu formlarda katılımcıyı tanımlayıcı üç soru dışında paydaş görüşüne yönelik olarak aşağıdaki sorular yer almıştır:
- Sizce, gelecekte toplumun tıp fakültelerinden (*eğitim, araştırma ve topluma katkı görevleri açısından*) temel beklentileri neler olacaktır?
 - Sizce, tıp fakültelerinin gelecekte karşılaşılabileceği en temel zorluklar neler olacaktır?
 - Sizce, gelecekte tıp fakültelerini bekleyen fırsatlar nelerdir?
 - Sizce, İSÜ Tıp Fakültesinin eğitim ve araştırmadaki öncelikleri neler olmalıdır?
 - Sağladığınız değerli katkınız için teşekkür eder, bizimle paylaşmak istediğiniz her türlü ek değerlendirme ya da katkınızı bu bölüme yazmanızı rica ederiz.

2023-2026 Stratejik planının vizyon, misyon ve temel değerlerinin güncellenmesi çalışması kapsamında önce fakültemizin farklı kurullarında görev yapan öğretim üyeleri taslak revizyon çalışması yapılmış, oluşan revizyon akademik kurulda değerlendirilmek üzere öğretim üyeleri ve öğrenci temsilcileri ile paylaşılmış, iç paydaş görüşleri yazılı olarak ve 17.05.2023 tarihinde düzenlenen Genel Akademik Kurul toplantısında sözlü olarak alınmış, ve taslak çalışmayı yapan ekibin 29.05.2023 tarihinde yapılan çalışması ile son haline getirilmiştir (Şema 1).

Şema 1. Stratejik Plan Revizyon Çalışması Akışı



II. DURUM ANALİZİ

A. Kurumsal Tarihçe

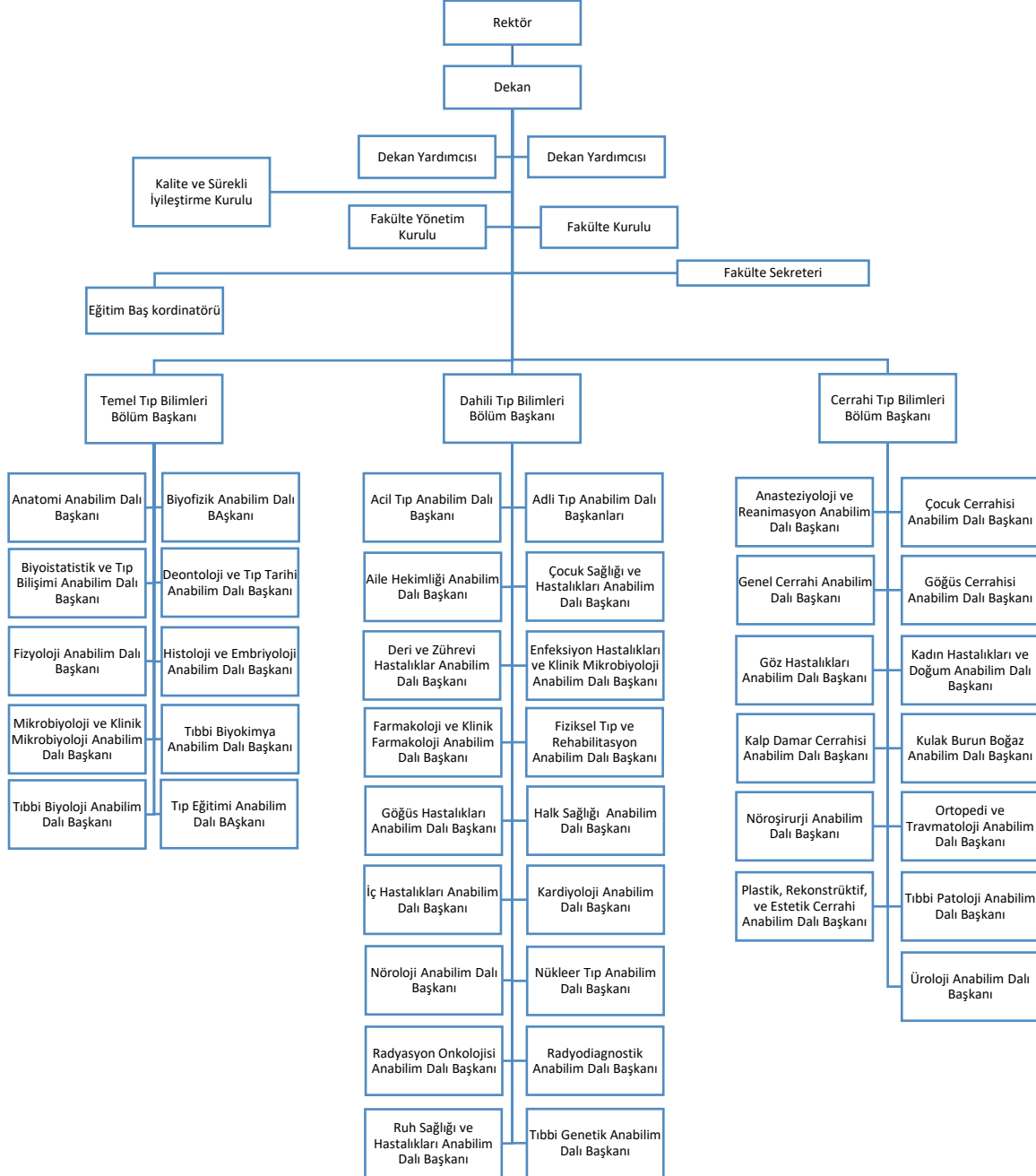
Tablo 2: İSÜTF kurumsal tarihçesindeki başlıca dönüm noktaları

Tarih	Başlıca Dönüm Noktası
1995	<ul style="list-style-type: none"> 21. Yüzyıl Anadolu Vakfı'nın kurulması
2015	<ul style="list-style-type: none"> İstinye Üniversitesi'nin kurulması
2016	<ul style="list-style-type: none"> İstinye Üniversitesi (İSÜ) ana yönetmeliğinin yayınlanması İstinye Üniversitesi Tıp Fakültesinin (İSÜTF) kurulması Ulusal ÇEP uyum çalışmalarının yapılması İSÜ Sağlık Uygulama ve Araştırma Merkezi'nin açılması (Bahçeşehir)
2017	<ul style="list-style-type: none"> İSÜTF Mezuniyet Öncesi Öğrenim ve Sınav Yönergesinin yürürlüğe girmesi İSÜ'nün açılması İSÜ bünyesinde AR-GE Merkezlerinin açılması (<i>Moleküler Kanser Araştırma ve Uygulama Merkezi (İSÜMKAM), Nörolojik Bilimler Uygulama ve Araştırma Merkezi (ISUCAN), Kök Hücre ve Doku Mühendisliği Uygulama ve Araştırma Merkezi (İSÜKÖK)</i>)
2018	<ul style="list-style-type: none"> İSÜTF İngilizce Tıp Programının eğitim öğretime başlaması İSÜ Medical Park Gaziosmanpaşa Hastanesinin İSÜ Sağlık Uygulama Araştırma Merkezi ek binası olarak hizmet vermeye başlaması İSÜ Tıbbi Yapay Zekâ Araştırma ve Uygulama Merkezi (TYZAUM) açılması İSÜ Klinik Araştırmalar Etik Kurulunun kurulması
2019	<ul style="list-style-type: none"> Sağlık Bakanlığı ve Dış Kurum Eğitim Protokollerinin yapılması İSÜTF Mezuniyet Öncesi Öğrenim ve Sınav Yönergesinin yenilenmesi İSÜ Bologna Bilgi Paketi sürecinin başlaması ve tamamlanması
2020	<ul style="list-style-type: none"> İSÜTF Akademisyenleri İçin Eğiticilerin Eğitimi programlarının düzenlenmesi İSÜTF öğrencileri için yazılım mühendisliği yandal programının açılması
2021	<ul style="list-style-type: none"> İSÜ Vadi Kampüsü ve Vadistanbul Liv Hastanesinin açılması Akademisyen Yetkinlikleri Geliştirme Programı eğitimlerinin verilmesi İSÜTF İntörn Yönergesinin yürürlüğe girmesi İSÜTF Araştırma-Geliştirme Kurulu Faaliyet Yönergesinin yürürlüğe girmesi Akademisyen Yetkinlikleri Geliştirme Programı eğitimlerinin verilmesi İSÜ Yaşlılık Çalışmaları Uygulama ve Araştırma Merkezi (İSÜ GEROMER) nin açılması
2022	<ul style="list-style-type: none"> İSÜTF'nin ilk mezunlarını vermesi Mezuniyet Öncesi Tıp Eğitimi Akreditasyon çalışmalarının başlaması Akademisyen Yetkinlikleri Geliştirme Programı eğitimlerinin verilmesi Eğiticinin Eğitimi Sertifika Programının düzenlenmesi TUK tarafından 7 branşta Tıpta Uzmanlık Eğitimi Programı yetki onayının alınması
2023	<ul style="list-style-type: none"> TEPDAD Akreditasyon başvurusunun kabul edilmesi ve hizmet sözleşmesinin imzalanması İSÜTF ikinci dönem mezunlarını vermesi İSÜTF Strateji Plan 2023-2026'nin hazırlanması

B. Örgütlenme ve Yönetim Yapısı

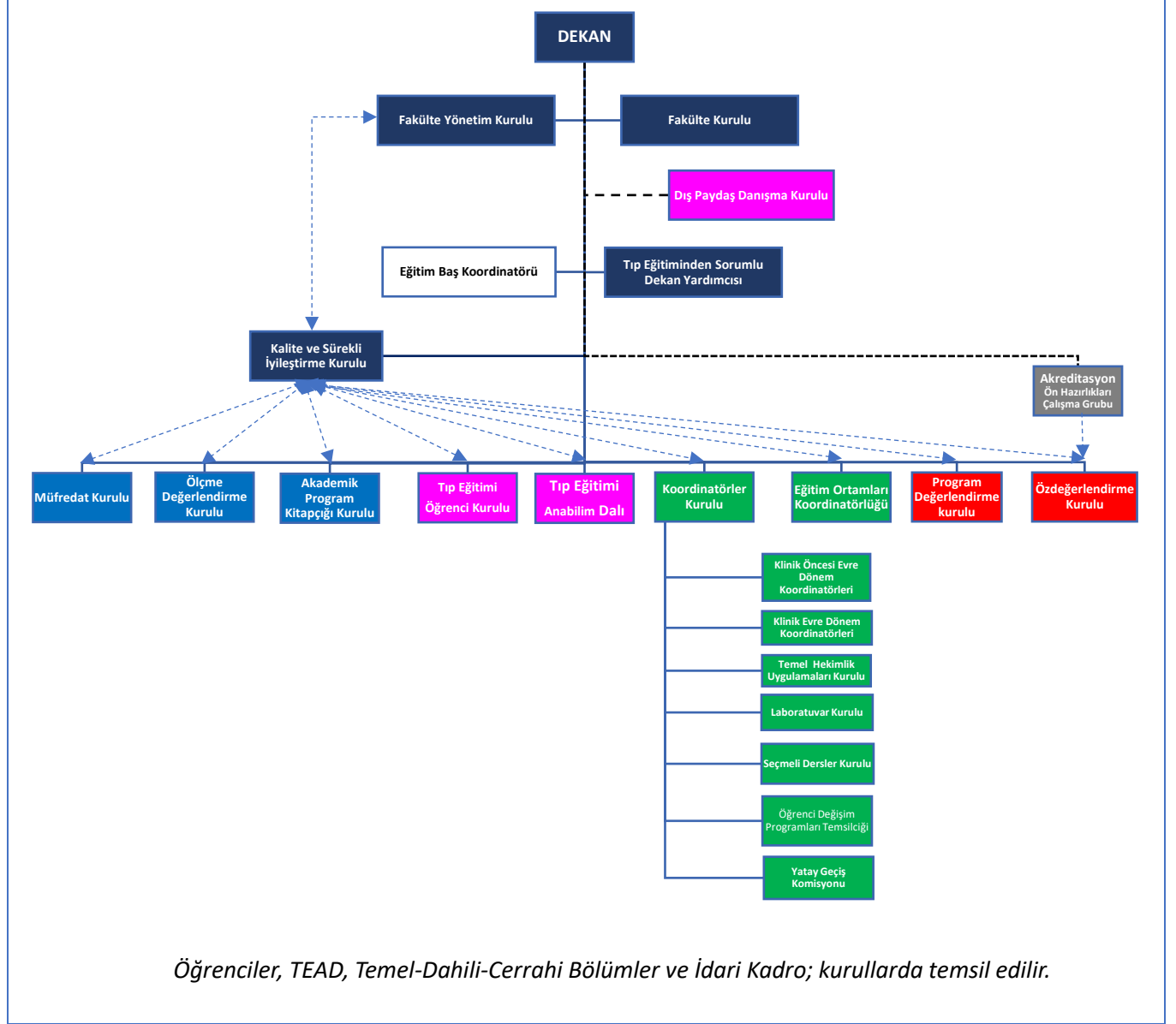
Fakülte Dekanlığı, Dekan, eğitimden ve araştırmadan sorumlu iki Dekan Yardımcısı ve Fakülte Sekreterliğinden oluşmaktadır. Akademik kadro, Cerrahi, Dahili ve Temel Tıp Bilimleri bölümleri altında toplam 41 Anabilim dalında görev yapmaktadır. Fakültemizde bilim dalı yapılanması henüz oluşturulmamıştır. İSÜTF Akademik yapılanması Şema 2'de gösterilmiştir.

Şema 2. Akademik Yapılanma Şeması



Tıp Eğitiminin yönetiminde Dekanlığa bağlı olarak çalışan ve eğitim tasarlanması, yürütülmesi ve geliştirilmesinde görev alan tüm kurullar arasındaki koordinasyonu sağlamak amacı ile görevlendirilen Eğitim Baş Koordinatörü, Eğitimle ilgili Kurul, Komisyon ve Koordinatörlükler Şema 3'de gösterilmiştir.

Şema 3. Mezuniyet Öncesi Tıp Eğitimi Yönetim Şeması



RENK KODLARI	
Lacivert	YÖK ve Üniversite Mevzuatı Kapsamındaki Yönetim Unsurları
Beyaz	Eğitim Baş Koordinatörü
Mavi	Eğitim Programı Tasarımcıları
Pembe	Danışma Kurulları/Komisyonları
Yeşil	Eğitim Programı Yürütücüleri
Kırmızı	Değerlendirme Kurulları
Gri	Geçici Çalışma Grubu

C. Fakülte Hakkında Genel Bilgiler

İSÜTF, klinik öncesi Eğitim öğretimini 2022-2023 eğitim öğretim yılı sonuna kadar güçlü bir eğitim ve araştırma alt yapısına sahip olan İstinye Üniversitesi Topkapı kampüsünde yürütmüştür. Klinik öncesi Eğitim 2023-2024 eğitim öğretim yılından itibaren daha da güçlü bir eğitim ve laboratuvar alt yapısına sahip, Vadi İstanbul bölgesinde açılacak olan İstinye Üniversitesi Ana Kampüsünde gerçekleştirilecektir.

Klinik dönem ve intörn eğitim ve uygulamaları ağırlıklı olarak İstinye Üniversitesi Sağlık Uygulama ve Araştırma Hastanesi (Liv Bahçeşehir) ve ek binasında (Medical Park Gaziosmanpaşa) yürütülmektedir. Klinik dönem öğrencileri (Dönem IV ve V) üniversite hastanelerimiz dışında MLPcare grupla yapılan protokol çerçevesinde Liv Ulus ve Liv Vadistanbul hastanelerinde de uygulamalı eğitim almaktadır. İntörn dönemi eğitiminde öğrenciler, Kadın Hastalıkları ve Doğum Stajlarının ve Aile Hekimliği/Halk sağlığı stajlarının bir bölümünde Sağlık Müdürlüğü ile yapılan protokol çerçevesinde bakanlığa bağlı sağlık uygulama ve araştırma hastaneleri, aile ve toplum sağlığı merkezlerinde de uygulamalı eğitim almaktadır.

İstinye Üniversitesi Tıp Fakültesinde;

- Eğitim Dili Türkçe ve İngilizce olan iki mezuniyet öncesi tıp eğitimi programı yürütülmektedir. Türkçe program ilk mezunlarını 2021-2022 eğitim öğretim yılı sonunda vermiş olup, İngilizce programın ilk mezunları 2023-2024 eğitim öğretim yılının sonunda sağlık ordusuna katılacaktır.
- Eğitim programı; (1) Klinik öncesi dönem (2) Klinik Dönem ve (3) İntörn dönemi olmak üzere üç eğitim döneminden oluşmaktadır.
- Klinik öncesi eğitim döneminde entegre eğitim sistemi uygulanmakta olup, 2023-2024 eğitim öğretim yılından itibaren öğrencilerin hekimlikle erken tanışmalarını, davranış/sosyal/beşeri bilimlerdeki yetkinliklerini ve bilimsel araştırmaya yönelik bilgi ve becerilerini geliştirmeye yönelik üç dikey koridor eğitim uygulaması, probleme dayalı öğrenme modülleri programa dahil edilmiştir.
- Klinik dönem eğitiminde öğrenciler hastane ortamında ayaktan ve yatan hastalarla birebir karşılaşmakta ve klinik bilgi ve becerilerini geliştirmektedirler. İntörlük eğitim döneminde ise bir yıl boyunca hastanede ve birinci basamakta klinik eğitmenlerin gözetiminde hekimlik uygulamaları yaparak bu yıla kadar edinmiş oldukları bilgi ve becerileri uygulama olanağı bulmakta, hasta yönetiminde ihtiyaç duyacakları doğru tutum ve davranışları geliştirmektedir.
- Klinik Simülasyon ve Mesleki Eğitim Becerileri Merkezinde altı yıl boyunca klinik uygulama becerilerini geliştirdikleri programlara katılmaktadırlar.
- İstekli öğrencilerin teknoloji yetkinliğini geliştirmeye yönelik olarak 2020-2021 eğitim öğretim yılından itibaren “Tıp Öğrencileri için Yazılım Mühendisliği” Yandal programı başlatılmıştır.
- Fakültenin hedeflerine erişmeyi destekleyecek çeşitli güncel teknoloji ve eğitim modeli uygulamaları da öğrencinin akademik gelişimini desteklemek üzere kullanılmakta ve bu tür uygulamalar her yıl artırılmaktadır. Bu kapsamdaki bazı uygulamalar:
 - Patoloji, Histoloji ve Embriyoloji uygulamalı eğitiminde kullanılan dijital mikroskopi laboratuvarı ve dijital patoloji uygulaması,
 - Fakültemiz öğretim üyeleri katılımı ile TEYDEP projesi çerçevesinde geliştirilen sanal laboratuvar yazılımı (söz konusu yazılımın ikinci bir TEYDEP projesi ile VR ortamına aktarılması projesi devam etmektedir),
 - Öğrencilerin grup çalışmaları ve takım temelli eğitimlerinde kullanılan Dijital Kadavra Masası,

- Öğrencilerin senaryo bazlı hasta yönetim becerisini geliştirmeye yönelik kullanılan ekran tabanlı sanal hasta uygulamasıdır.
- 2023-2024 eğitim öğretim yılında ayrıca eğitimin ve ölçme değerlendirme yönetiminde sistematik yazılımsal katkı sağlayacağı düşünülen bir eğitim bilgi sistemi yazılımı öğretim üyeleri ve öğrencilerin kullanımına sunulacaktır.
- İlk mezunlar, 2021-2022 tarihinde Türkçe programda verilmiş olup, toplamda 58 öğrenci fakülteden mezun olmuştur. Mezunların %98'ine ulaşılmıştır. Ulaşılan mezunların %31'i tıpta uzmanlık öğrencisi olarak mezuniyet sonrası eğitim almaktadır.
- Bir mezun takip listesi oluşturularak, mezunlarımızın sistematik bilgilerine ulaşılması planlanmıştır.
- 2023-2024 Eğitim Öğretim yılı başı itibarı 199 öğretim üyesi, 2 öğretim görevlisi ve 14 araştırma görevlisi tam zamanlı olarak çalışmaktadır. Öğretim üyelerinin %49'u profesör, %15'i Doçent, %36's Dr. Öğretim Üyesi kadrosunda olup ve öğrenci başına düşen öğretim üyesi oranı 0,14'tür.
- İlk mezunların verilmesini takiben 15 Şubat 2023'de Mezuniyet öncesi tıp eğitimi programı Tıp Eğitimi Programları Değerlendirme ve Akreditasyon Derneği (TEPDAD) akreditasyon için başvuru yapılmış ve özdeğerlendirme süreci başlatılmıştır.
- Tıpta uzmanlık eğitimi için 2023 yılında 7 Tıpta Uzmanlık programında TUK yetkinliği alınmış olup, henüz göreve başlayan tıpta uzmanlık öğrencisi bulunmamaktadır.

D. İstinye Üniversitesi Tıp Fakültesi Paydaş Listesi

İSÜTF'nin çalışma anlayışının temelinde, tüm süreçlerimizde paydaşlarımızın görüşlerini almak ve çeşitli diyalog platformları aracılığıyla paydaşlarımızla iletişimimizi güçlendirme ve beklentilerine yanıt vermek bulunmaktadır. Bu amaçla; paydaşın etki ve önem dereceleri dikkate alınarak gerçekleştirilen çalışma neticesinde İSÜTF paydaşları birincil ve ikincil öncelikli paydaşlar olmak üzere iki grup altında sınıflandırılmıştır. Birincil paydaş grupları, iletişim platformlarının en güçlü olduğu ve İSÜTF öncelikli konuları ile en çok ilgisi olan gruplardır. Dolayısıyla öncelikli konulara yönelik stratejiler belirlenirken dikkate alınması öncelikli paydaş gruplarını temsil etmektedir. İkincil öncelikli paydaşlar ise, hali hazırda Üniversitemiz ve fakültemizin diyalog ve etkileşim içinde olduğu ancak belirlenen öncelikli alanlar doğrultusunda önemi bir düzey daha geride kalan grupları temsil etmektedir. Üniversitemizin paydaş listesi **Tablo 3**'de belirtilmiştir.

Tablo 3: İSÜTF Paydaş Listesi

BİRİNCİL ÖNCELİKLİ PAYDAŞLAR	İKİNCİL ÖNCELİKLİ PAYDAŞLAR
1) Mütevelli Heyeti	1) Veliler
2) Rektörlük	2) Çözüm Ortakları
3) Akademik Kadro	3) İstanbul Tabip Odası
4) İdari Personel	4) Türk Tabipler Birliği
5) Öğrenciler	5) Uzmanlık Dernek ve Kuruluşları
6) Uluslararası Öğrenciler	6) Diğer Üniversiteler ve Tıp Fakülteleri
7) Dış Paydaş Danışma Kurulu	7) STK'lar
8) Üniversite Hastaneleri Yönetimleri	8) Yerel Yönetimler
9) Grup Hastaneleri Yönetimleri	9) Medya
10) MLPcare Genel Merkez Yönetimi	10) Sosyal Medya
11) Öğrencilerin eğitim aldığı Sağlık Bakanlığı Hastaneleri, ASM ve TSM yönetim/egitim sorumlusu/hekimleri	11) Potansiyel Öğretim Üyeleri
12) Mezunlar	12) Potansiyel Öğrenciler
13) İl Sağlık Müdürlüğü	13) Fikir Liderleri
14) YÖK	14) Yerel Halk
15) Tübitak	

E. GZFT Analizi

1. GZFT Analizinde Kullanılan Yöntem

Tıp Fakültesi Kalite ve Sürekli İyileştirme Kurulu, Tıp Eğitimi Anabilim Dalı ve Akreditasyon koordinatörlüğü tarafından yürütülen 2023 – 2027 stratejik plan geliştirme sürecine veri üretmek üzere gerçekleştirilen GZFT Analizi çalışması aşağıdaki adımlardan oluşmuştur.

1. Adım	GZFT Analizi Çalışma Grubunun belirlenmesi
2. Adım	Tıp Eğitimi Anabilim Dalı ve Akreditasyon Koordinatörlüğünün desteği ile GZFT analiz yönteminin belirlenmesi
3. Adım	GZFT çalışması katılımcılarının belirlenmesi ve çalışma takviminin oluşturulması
4. Adım	GZFT analizi çalıştayının gerçekleştirilmesi
5. Adım	Verilerin analizi ve raporlama

Fakültemizin başarı performansının yüksek olduğu, hedeflerine ulaşırken faydalanacağı alanlar **'GÜÇLÜ'**; fakültenin başarısına ivme kazandırması için geliştirmesi gerekli olan alanlar **'ZAYIF'**; fakültenin başarı ve performansın artmasına katkıda bulunabilecek dış çevresel faktörler **'FIRSATLAR'**; oluşabilecek her türlü risklere ilişkin unsurlar ise **'TEHDİTLER'** başlığı altında sınıflandırılmıştır. GZFT Analizi çalışmasının konsolidasyonu sonucu belirlenen İSÜTF GZFT alanları aşağıdaki gibidir:

1. Güçlü Yönler

Güçlü Yönler (STRENGTHS)	<ol style="list-style-type: none"> 1) Sağlık Sektöründe deneyime ve marka değerine sahip olan kurucu Vakıf 2) Güçlü ve nitelikli akademik kadro 3) Güçlü araştırma merkezlerinin varlığı 4) Güçlü eğitim ve teknoloji altyapısı 5) Deneyimli tıp eğitimi kadrosu 6) Akademik kadro arasındaki güçlü iletişim ve ekip çalışması anlayışı 7) Ulaşılabilir ve destekleyici üst yönetim 8) Araştırmalara öğrenci katılımının yüksek olması 9) Tıbbi yapay zekanın Üniversitenin temel odak noktası olması 10) Kurum içi akademik özgürlüğün güçlü olması 11) Öğrencilerin grubumuzun farklı hastanelerinden yararlanabilme imkânı 12) Öğrenci katılımı ve geribildirimine değer verilmesi 13) İngilizce programın varlığı 14) Uluslararası öğrenci sayısının getirdiği çok kültürlü ortam
--------------------------	---

2. Zayıf Yönler

Zayıf (İyileştirmeye Açık) Yönlerimiz (WEAKNESSES)	<ol style="list-style-type: none"> 1) Klinik branşlardaki akademik kadronun farklı hastanelere dağılmış olması 2) Klinik branşlarda Anabilim Dalı kurumsal yapısı ve gücünün zayıf olması 3) Klinik branşlardaki öğretim üyelerinin yoğun hizmet ağırlıklı çalışmasının eğitim ve araştırmanın ikinci plana itilmesine neden olması 4) Eğitim kadrosundaki 2022-23 eğitim öğretim yılında azalmakla birlikte, kısmen devam eden yüksek akademik kadro devir hızı 5) Fakülte ile üniversite hastanemizin ve klinisyen öğretim üyelerimizin çalıştığı farklı hastanelerimizin birbirinden uzak mesafede olması 6) İdari ve destek hizmetlerinde personel sayısındaki yetersizlik 7) Tıp Fakültesi için ayrı bir öğrenci işleri personelinin bulunmaması 8) Yabancı uyruklu öğrencilerin yeterliliğin tespitine ve seçimine yönelik mekanizmaların yetersiz olması 9) Uzmanlık eğitimi yetki belgesi alınmış olmasına karşın henüz uzmanlık öğrencisi alınmamış olması 10) Yeni doktora ve yüksek lisans programları 2022 yılında açılmış olmasına karşın, program ve öğrenci sayılarının yetersiz olması 11) Üniversitenin kurumsallaşma sürecinin henüz yeterince tamamlanmamış olması 12) Diğer fakültelerle ortak araştırma olanaklarından yeterince yararlanılamaması 13) Hızlı artan öğrenci sayılarımız 14) Tıp Fakültesi programlarındaki ve Temel Tıp bilimlerinin servis vermesi gereken programların sayısının ve öğrenci sayılarının sürekli artıyor olması
--	--

3. Fırsatlar

Fırsatlar (OPPORTUNITIES)	<ol style="list-style-type: none"> 1) Ülkemizde AR-GE'ye bütçe desteğinin artması 2) Üniversitemizin BAP Projelerine destek, akademik çıktılara teşvik veriyor olması 3) Tıp eğitime yönelik ulusal ve uluslararası düzeyde artan talep 4) İngilizce Tıp eğitime artan talep 5) Güçlü vakıf üniversitelerinin öğrenciler tarafından tercih ediliyor olması 6) Teknolojinin hızlı gelişimi ve üniversitenin dijital dönüşümü önemseyen üst yönetim anlayışı 7) MLPcare'in eğitimin klinik aşamasında sağlayabileceği geniş olanaklar 8) 2023-2024 Yılında Vadi Kampüsüne Taşınacak olmanın eğitim ve araştırma alanlarının gelişimine yönelik taşıdığı fırsatlar
---------------------------	---

4. Tehditler

Tehditler (THREATS)	<ol style="list-style-type: none"> 1) Covid-19 salgını ve ülkemizin yaşadığı yıkıcı depremin ulusal düzeyde eğitimin sunumuna olumsuz etkisi, öğrencilerin yüz yüze eğitim disiplininden kopması 2) Ülkemizin içinde bulunduğu siyasi ve ekonomik belirsizlik, 3) Sağlık ve eğitim politikalarındaki öngörülemezlikler 4) Hızla artan tıp fakültesi sayısı 5) Vakıf Üniversiteleri arasındaki kontenjan ve doluluk oranı rekabeti 6) Ülkemizde İngilizce Programda yeterli düzeyde eğitim verebilecek öğretim üyesinin bulunmaması 7) Vakıf Üniversitelerine yönelik toplumsal önyargı
---------------------	---

F. Paydaş Görüşleri Analizi

Akademik ve idari kadro, öğrenci temsilcileri ve dış paydaşlardan oluşan katılımcılardan temel beklentiler, karşılaşılabilecek zorluklar, değerlendirilebilecek fırsatlar, eğitim ve araştırmada önceliklendirilmesi gerekenler ve İstinye Üniversitesi hakkında özgün görüş alınmıştır.

Toplumun tıp fakültelerinden temel beklentileri

Katılımcılara göre gelecekte toplumun tıp fakültelerinden genel beklentilerinde;

- İlk sırada, %30,2 oranla “kaliteli hekimlerin yetiştirilmesi”,
- İkinci sırada, %23,8 oranla “teknoloji ve yeniliklere açık eğitim modeli”,
- Üçüncü sırada, %17,5 oranla “yapay zekanın etkin kullanılması”, yer almaktadır.
- Diğer beklentiler arasında “Bilimsel yetkinlikleri tam hekimlerin yetiştirilmesi”, “Ar-Ge çalışmalarının artırılması”, “Hasta ile iletişimi iyi hekimlerin yetiştirilmesi”, “Teknolojiyi etkin kullanabilen hekimler”, “Toplumun bilgilendirilmesi” ve “Kaliteli sağlık hizmeti” bulunmaktadır.

Tıp Fakültelerinin yakın gelecekte karşılaşılabileceği temel zorluklar

Katılımcılara göre tıp fakültelerinin karşılaşılabileceği temel zorluklar arasında;

- İlk sırada, %17,5 oranla “eğitimin verimsizleşmesi”,
- İkinci sırada, %15,9 oranla “teknoloji ve yeniliklere uyum sağlanmaması”,
- Üçüncü sırada, %14,3 oranla “kaliteli öğretim üyesinin bulunmaması”, yer almaktadır.
- Diğer temel zorluklar arasında “Yabancılaşma”, “Verilen emeğin karşılığını alamama hissi”, “Uygulamalı eğitimden uzak kalmak” ve “Tıp Fakülteleri puanlarının zamanla azalacak olması” bulunmaktadır.

Tıp Fakültelerinin yakın gelecekte değerlendirebileceği fırsatlar

Katılımcılara göre tıp fakültelerini bekleyen fırsatlar arasında;

- İlk sırada, % 22,2 oranla “hızlı gelişen teknoloji”,
- İkinci sırada, %14,3 oranla “araştırma ve geliştirmenin ilerlemesi”,
- Üçüncü sırada, %6,3 oranla “uluslararası eğitim”, yer almaktadır.
- Diğer bekleyen fırsatlar arasında “Topluma katkı” ve “Fırsat görmüyorum” görüşü yer almaktadır.

İSÜTF'nin eğitim ve araştırmada önceliklendirmesi gereken konular

Katılımcılara göre tıp fakültelerinin eğitim ve araştırmadaki önceliği olması gereken konular arasında;

- İlk sırada, % 22,2 oranla “teknoloji ve yapay zeka”,
- İkinci sırada, %17,5 oranla “yetkin ve kaliteli eğitim”,

- Üçüncü sırada, %12,7 orana sahip olan iki konu olan “öğrencilerin hastane ortamında eğitilmesi” ve “hekimlerin bilimsel yetkinliğinin artırılması”, yer almaktadır.
- Diğer öncelikler arasında “Hekimlerin kaliteli yetiştirilmesi”, “Öğrencilerden düzenli olarak geri bildirim”, “Uluslararası kaynak kullanmak”, “Araştırma geliştirme çalışmalarının artırılması”, “Öğrenci memnuniyeti” ve “Uluslararası eğitim” bulunmaktadır.

Akademik ve İdari Kadronun diğer özgün görüşleri

Katılımcılar, İstinye Üniversitesi’nden beklenti olarak

- Ar-Ge faaliyetlerinin ve altyapısının iyileştirilmesi,
- Akademik kadronun iyileştirilmesi ve değişiminin azaltılması,
- Eğitim mekan altyapılarında iyileştirmelerin olması.
- Kurumun yenilikçi olması
- Mezuniyet sonrası iş fırsatları yaratılması

Görüşlerini iletmışlerdir.

III. GELECEĞE BAKIŞ

İstinye Üniversitesi Tıp Fakültesinin faaliyet alanı çerçevesinde gerçekleştirdiği tüm çalışmalarını aşağıda belirtmiş olduğu misyon, vizyon ve temel değerleri çerçevesinde yürütmektedir.

A. Misyon

İSÜ Tıp Fakültesinin misyonu:

EĞİTİMDE: Yerel ve evrensel sağlık sorunlarına hâkim, meslek etiği ve insani değerler çerçevesinde koruyucu ve temel sağlık hizmeti sunabilen, bilimsel düşünce ve kanıta dayalı tıp anlayışını özümsemiş, bilimsel araştırmalara katkı sunabilen, alanındaki teknolojik gelişimi takip edip kullanabilen, etkin iletişim ve ekip çalışması becerilerine sahip, sağlık savunucusu lider hekimler yetiştirmek,

ARAŞTIRMADA: İnsanlık için değer yaratan yeni ve evrensel bilgi, yöntem ve teknolojileri üretmek,

TOPLUMA KATKIDA: Güncel bilgi ve teknolojiye dayalı, uluslararası sürdürülebilirlik hedefleri ile uyumlu, güvenilir, güvenli ve yüksek nitelikli sağlık hizmeti sunmak, toplum sağlığının korunması ve gelişmesine katkıda bulunmaktır.

B. Vizyon

İSÜ Tıp Fakültesinin vizyonu:

Eğitim, araştırma ve topluma sunduğumuz katkıyı sürekli geliştirerek İstanbul'un en inovatif ve tercih edilen tıp fakültesi olmaktır.

C. Temel Değerler

- İnsana ve farklılıklara saygı
- Meslek etiği ve insani değerlere bağlılık
- Sosyal ve toplumsal sorumluluk
- Adalet ve Liyakati gözetmek
- Çevre bilinci ve sürdürülebilirlik
- Yaşam boyu öğrenme
- Ortak akıl
- Katılımcılık
- Yenilikçilik
- Girişimcilik
- Liderlik

IV. İSÜTF STRATEJİK AMAÇ, HEDEF, FAALİYET ve ANAHTAR PERFORMANS GÖSTERGELERİ

İSÜ Tıp Fakültesi Stratejik Amaç (SA) ve Stratejik Hedefleri (SH) (1) Eğitim Öğretim, (2) Araştırma ve Bilimsel Çalışmalar, (3) Topluma Yönelik Hizmet, (4) Paydaşlarla İlişkiler (5) Kurumsal ve Akademik Gelişim ve (6) Uluslararasılaşma olmak üzere altı stratejik alan altında gruplandırılmış, üniversitemizin amaç ve hedefleri ile uyumlu, fakültemizi vizyonuna doğru güçlü adımlarla yürümesini destekleyecek şekilde, İSÜ Tıp Fakültesinin ihtiyaçları ve öncelikli konuları, GZFT analizi ve paydaş görüşleri ışığında belirlenmiştir.

Strateji alan sıralaması; fakültemizin temel misyonu olan Eğitim Öğretim (1), Araştırma ve Bilimsel Çalışmalar (2), Topluma Yönelik Hizmetin (3), paydaş görüşleri mutlaka alınarak (4), sürdürülür bir Kurumsal ve Akademik Gelişim (5) ve her geçen gün daha da güçlenen Uluslararasılaşma (6) sağlayarak gerçekleştirme hedefinden hareketle oluşturulmuştur.

Her bir amaç ve hedef için hedefe ulaşmayı stratejiler belirlenmiş ve gelişimin takibine yönelik anahtar performans göstergeleri tanımlanmıştır.

Stratejik Alan I: Eğitim Öğretim

SA 1. Mezuniyet Öncesi Tıp Eğitiminin niteliğinin sürekli ve sürdürülebilir gelişimi					
SH 1.1. Eğitim programlarını çıktı ve yeterlilik odaklı yapısını güçlendirmek					
Stratejiler:					
<ol style="list-style-type: none"> 1) İki dönem mezun veren İSÜTF program, dönem, kurul/staj çıktılarının katılımcı bir anlayışla güncellenmesi ve ilişki hiyerarşisinin kurulması 2) İSÜTF MÖTE programı ile UÇEP-2020 uyumunun değerlendirilmesi 3) Üniversite Hastanelerinde başvuru nedenleri ile UÇEP ve program hedeflerinin karşılaştırılması 4) İSÜTF MÖTE programı ile TYYÇ uyumunun değerlendirilmesi 5) İSÜTF MÖTE programında her bir tekil ders için öğrenme çıktısının yapılması ve bunun öğrenci bilgi sistemi (MEDU) ve ders sırasında öğretim üyesi sunumunda deklare edilmesinin sağlanması 					
PG No	Gösterge	Kaynak	İzlem sıklığı	Başlangıç Verisi	Dönem Sonu Hedefi
PG 1.1.1	Ders öğrenme çıktısı (DÖÇ) belirlenmiş derslerin toplam derslere oranı	MEDU	Yıllık	İlk veri girişi 2023-24 Güz Yarıyılı Sonu	% 100
PG 1.1.2	Dersin başında DÖÇ paylaşımına yönelik öğrenci memnuniyet skoru	Öğrenci Anketi	Üç yılda bir (SP)	İlk veri girişi 2023-24 Güz Yarıyılı Sonu	Minimum 3,5/5
PG 1.1.3	Dönem, Kurul/Staj Çıktılarının program çıktıları ile ilişkilendirilmesi oranı	MEDU	Üç yılda bir (SP)	Tamamlandı	Güncelleme
PG 1.1.4	İSÜTF MÖTE Programının UÇEP-2020 (UÇEP-2020) ile karşılaştırılma raporu	MEDU	Yıllık	Tamamlandı	Güncelleme
SH 1.2. Ölçme değerlendirmenin geçerli, güvenilir ve çıktı hedefli yapısını güçlendirmek					
Stratejiler:					
<ol style="list-style-type: none"> 1) Tüm ders kurullarında ve stajlarda ölçme değerlendirme tanınmış öğrenme çıktılarının kazanımının ölçümünü sağlamanın güvence altına alınması 2) Ölçme Değerlendirme yöntem çeşitliliğinin artırılması 3) Öğrenme çıktıları ile eşleştirilmiş soru havuzu ve bankasının oluşturulması 4) Sınav ve soru değerlendirmelerinin düzenli olarak yapılması ve değerlendirme sonuçlarının, sınavı ve soruları hazırlayanlar ile paylaşılması 5) Öğretim üyelerine yönelik ölçme değerlendirme yöntemleri ile ilgili eğitim kursları/çalıştaylar düzenlenmesi 					

PG No	Gösterge	Kaynak	İzlem sıklığı	Başlangıç Verisi	Dönem Sonu Hedefi
PG 1.2.1	Öğrenme Çıktıları ile ilişkilendirilen Soru Sayısı	MEDU	Yıllık	İlk veri girişi 2023-24 Güz Yarıyılı Sonu	% 100
PG 1.2.2	MEDU Soru bankasındaki yer alan soru adedi	MEDU	Yıllık	İlk veri girişi 2023-24 Güz Yarıyılı Sonu	50.000
PG 1.2.4	Ölçme-değerlendirme kursuna katılan öğretim üyesi/Toplam öğretim üyesi oranı	ÖDK	Yıllık	İlk veri girişi 2023-24 Güz Yarıyılı Sonu	% 100
PG 1.1.5	Ölçme Değerlendirmede kullanılan farklı yöntem Sayısı	ÖDK	Yıllık	İlk veri girişi 2016-2017 Yılı	Her yıl %10 artış

SH 1.3. Eğitimin öğrenci merkezli yapısını ve öğrenci merkezli uygulamaları güçlendirmek

Stratejiler:

- 1) Eğitim programında öğrenci merkezli eğitim etkinliklerinin oranının artırılması
- 2) Eğitim programında yapılandırılmış bağımsız öğrenme saatlerinin artırılması
- 3) Öğrencilerin kullanabileceği bağımsız çalışma ortamlarının oluşturulması
- 4) Eğitim programında Probleme Dayalı Öğrenme, Ters yüz öğrenme, olgu yönetimi tartışmaları, saha ziyaretleri, takım tabanlı öğrenme modellerinin programdaki oranının artırılması
- 5) Eğitim programında yatay ve dikey entegrasyonun güçlendirilmesi
- 6) Danışmanlık sisteminin niteliğinin geliştirilmesi

PG No	Gösterge	Kaynak	İzlem sıklığı	Başlangıç Verisi	Dönem Sonu Hedefi
PG 1.3.1	Öğrenen merkezli eğitim saati/kurul-staj-dönem	MEDU	Yıllık	İlk veri girişi 2023-24 Güz Yarıyılı Sonu	Minimum % 100 artış
PG 1.3.2	Seçmeli ders sayısı (6 yıl) / dönem sayısı (6)	KK	Yıllık	İlk veri girişi 2016-2017 Yılı	Minimum % 100 artış
PG 1.3.3	Programdaki olgu tartışması sayısı	ÖDK	Yıllık	İlk veri girişi 2023-24 Güz Yarıyılı Sonu	Minimum % 100 artış
PG 1.3.4	Entegre ders sayısı /kurul-staj-dönem	ÖDK	Yıllık	İlk veri girişi 2023-24 Güz Yarıyılı Sonu	Minimum % 100 artış
PG 1.3.5	Öğrencilerin danışmanlık hizmetinden memnuniyetleri/dönem	Anket	Yıllık	İlk veri girişi 2023-24 Güz Yarıyılı Sonu	3.5/5 ve üzeri

SH 1.4. Eğitim ortamlarını, materyallerini geliştirmek ve eğitimde teknoloji kullanımını güçlendirmek

Stratejiler:

- 1) 2023-2024 yılında kullanılacak eğitim bilgi yönetim yazılımının (MEDU) kullanımını yaygınlaştırmak, çözüm ortakları ile yazılımın eğitim ihtiyaçlarına yönelik geliştirilmesi
- 2) Eğitim ortamlarının bakım/onarımının düzenli yapılması
- 3) Tüm Anabilim Dallarının önerdikleri referans kaynakların güncellemesi ve öğrenci ile paylaşılması
- 4) Ders notlarının format standardizasyonu ve öğrenci ile paylaşımı
- 5) İSÜTF Ders Video Arşivi ve Ders kitabı serisi hazırlanması
- 6) Dijital kadavra masası, ekran tabanlı sanal laboratuvar ve sanal hasta, dijital mikroskopi gibi teknoloji eğitim desteklerinin kullanım verimliliğinin artırılması
- 7) Tüm sınavların elektronik ortamda yapılarak sürdürülebilir, kaynak verimli, hızlı okunan ve değerlendirilebilen ölçme değerlendirme uygulamasının başlatılması
- 8) VR, AR, vb. güncel teknolojik eğitim uygulamalarının eğitim uygulamalarına kazandırılması
- 9) Öğrencilerin kullanabileceği kütüphane basılı ve online eğitim materyallerinin geliştirilmesi
- 10) Bahçeşehir hastanesi ve eğitimde kullanılması halinde Topkapı hastanesinde öğrencilerin eğitimin ortamlarının geliştirilmesi

PG No	Gösterge	Kaynak	İzlem sıklığı	Başlangıç Verisi	Dönem Sonu Hedefi
PG 1.4.1	Açık erişimde yer alan ders notu sayısı	MEDU	Yıllık	İlk veri girişi 2023-24 Güz Yarıyılı Sonu	Minimum % 100 artış
PG 1.4.2	Açık erişimde yer alan ders kaydı sayısı	Blackboard	Yıllık	İlk veri girişi 2023-24 Güz Yarıyılı Sonu	Minimum % 100 artış
PG 1.4.3	Kaynak kitap bilgisi paylaşan anabilim dalı sayısı	MEDU	Yıllık	İlk veri girişi 2023-24 Güz Yarıyılı Sonu	Minimum % 100 artış
PG 1.4.4	Simülasyon ve Temel beceri eğitimlerinde kullanılan materyal sayısı	TEAD	Yıllık	İlk veri girişi 2023-24 Güz Yarıyılı Sonu	Minimum % 100 artış
PG 1.4.5	Tamamlanan Ders Kitabı sayısı	TEAD	Yıllık	İlk veri girişi 2023-24 Güz Yarıyılı Sonu	Minimum % 100 artış
PG 1.4.6	Tamamlanan Ders Video kaydı sayısı	TEAD	Yıllık	İlk veri girişi 2023-24 Güz Yarıyılı Sonu	Minimum % 100 artış
PG 1.4.7	Kütüphanede yer alan basılı ve elektronik kaynak sayısı	Bilgi K.	Yıllık	İlk veri girişi 2023-24 Güz Yarıyılı Sonu	Minimum % 100 artış
PG 1.4.7	Elektronik ortamda yapılan sınav sayısı	MEDU	Yıllık	İlk veri girişi 2023-24 Güz Yarıyılı Sonu	Sıvıların en az %90'ı

SH 1.5. Program değerlendirme ve sürekli iyileştirme süreçlerini güçlendirmek

Stratejiler:

- 1) Tüm paydaşlardan geri bildirimlerin düzenli şekilde alınması ve alınan bildirimlerin program iyileştirmelerine yansıtılması
- 2) Sınav sonuçlarının program değerlendirmede sistematik olarak kullanılması ve program iyileştirmelerine yansıtılması
- 3) İç paydaşlarının fikir ve önerilerini yönetim ekibine aktarabilecekleri elektronik öneri sistemi kullanılması
- 4) Öğrencilerin Program çıktılarına ulaştıklarının değerlendirilmesini güvence altına alan sistem tasarımlarının güçlendirilmesi
- 5) Yalın yönetim sisteminin fakülte yönetim yaklaşımında sistematik kullanılması, yalın yönetim eğitimlerinin yaygınlaştırılması
- 6) Görsel yönetim ve Kaizen kültürünün fakülte içerisinde yerleştirilmesi

PG No	Gösterge	Kaynak	İzlem sıklığı	Başlangıç Verisi	Dönem Sonu Hedefi
PG 1.5.1	Öğrencilerden geri bildirim alınma oranı (%)	MEDU	Yıllık	İlk veri girişi 2023-24 Güz Yarıyılı Sonu	Minimum % 100 artış
PG 1.5.2	Akademik ve İdari Kadrodan geribildirim alma oranı	MEDU	Yıllık	İlk veri girişi 2023-24 Güz Yarıyılı Sonu	Minimum % 100 artış
PG 1.5.3	Geri bildirim alınan mezun sayısı	Anket	Yıllık	İlk veri girişi 2023-24 Güz Yarıyılı Sonu	Minimum % 100 artış
PG 1.5.4	Gerçekleştirilen dış paydaş kurul toplantısı sayısı	Dekanlık	Yıllık	İlk veri girişi 2023-24 Güz Yarıyılı Sonu	Minimum % 100 artış
PG 1.5.5	Paydaşlardan gelen öneri bildirim sayısı	TEAD	Yıllık	İlk veri girişi 2023-24 Güz Yarıyılı Sonu	Minimum % 100 artış
PG 1.5.6	SÜREK tarafından yürütülen iyileştirme sayısı	SÜREK	Yıllık	İlk veri girişi 2023-24 Güz Yarıyılı Sonu	Minimum % 100 artış

SH 1.6. Eğitim programının toplum odaklı ve topluma dayalı özelliklerini güçlendirmek

Stratejiler:

- 1) Programdaki toplum yönelimli unsurları belirlemek ve yıllar içinde gelişimini sağlayacak bir planlama oluşturulması
- 2) Topluma yönelik projelerin eğitim programındaki yerini artırmak
- 3) Eğitim programının tüm öğrencilerin sosyal sorumluluk projelerinde yer almasını sağlayacak şekilde yeniden yapılandırılması
- 4) Eğitim programında davranış, sosyal, beşeri bilimler(DSBB) eğitimine daha fazla yer verilmesi

PG No	Gösterge	Kaynak	İzlem sıklığı	Başlangıç Verisi	Dönem Sonu Hedefi
PG 1.6.1	Öğrencilerin katıldığı sosyal sorumluluk projesi sayısı	TEAD	Yıllık	İlk veri girişi 2023-24 Güz Yarıyılı Sonu	Minimum % 100 artış
PG 1.6.2	Eğitim programında yapılandırılmış DSBB saati/ dönem (Dönem 1'den başlayarak)	MEDU	Yıllık	İlk veri girişi 2016-2017 Yılı	Minimum % 100 artış

SH 1.7. Mezuniyet öncesi tıp eğitiminin (MÖTE) TEPDAD tarafından akredite edilmesini ve akreditasyon süreçlerinin sürdürülebilirliğini sağlamak

Stratejiler:

- 1) İSÜTF MÖTE Programının UTEAK-TEPDAD tarafından akredite edilmesi için gereken çalışmaların yürütülmesi
- 2) Ara değerlendirme ve yeniden değerlendirme süreçlerine yönelik sistemik mekanizmaların kurularak akreditasyonun sürekliliğinin sağlanması

PG No	Gösterge	Kaynak	İzlem sıklığı	Başlangıç Verisi	Dönem Sonu Hedefi
PG 1.7.1	MÖTE programının UTEAK-TEPDAD tarafından akredite edilmesi	TEPDAD	Bir kez	-	Akreditasyon
PG 1.7.2	MÖTE programının UTEAK-TEPDAD tarafından ara ve re-akreditasyonları	MEDU	3 yıllık	-	Reakreditasyon

SA 2. Mezuniyet sonrası tıp eğitiminin nicelik ve niteliğinin sürdürülebilir gelişimi

SH 2.1. Nitelikli ve sürdürülebilir yüksek lisans ve doktora programları açmak

Stratejiler:

- 1) YL/doktora programı açmaya yönelik bilgilendirme toplantıları düzenlenmesi
- 2) Klinik alanlarda doktora programları açılması
- 3) Disiplinler arası lisansüstü programlar açılması
- 4) İngilizce eğitim veren YL/doktora programlarının açılması
- 5) İkili/çoklu işbirliği çerçevesinde YL/doktora açılması

PG No	Gösterge	Kaynak	İzlem sıklığı	Başlangıç Verisi	Dönem Sonu Hedefi
PG 2.1.1	Açılan YL programı sayısı	Enstitü	Yıllık	5	Minimum % 100 artış
PG 2.1.2	Açılan doktora programı sayısı	Enstitü	Yıllık	6	Minimum % 100 artış
PG 2.1.3	Klinik alanda açılan YL/doktora sayısı	Enstitü	Yıllık	1	Minimum % 100 artış
PG 2.1.4	Yabancı dilde açılan YL sayısı	Enstitü	Yıllık	0	Minimum % 100 artış
PG 2.1.5	Yabancı dilde açılan Doktora sayısı	Enstitü	Yıllık	0	Minimum % 100 artış

SH 2.2. Tıpta Uzmanlık Eğitimi Programlarında sürdürülebilir niteliği sağlamak

Stratejiler:

- 1) 2023-2024 yılında fakültemizde yedi uzmanlık programında uzmanlık eğitimi alacak olan sınırlı sayıdaki uzmanlık öğrencisinin klinik yetkinlik gelişimi ve eğitim memnuniyetlerinin değerlendirilmesi
- 2) Bu değerlendirmelerde olumlu sonuçların elde edilmesi halinde yeni uzmanlık eğitimi programlarında yetkinliği için Tıpta Uzmanlık Kurulu başvurularının gerçekleştirilmesi ve programlardaki kontenjan taleplerinin artırılması

PG No	Gösterge	Kaynak	İzlem sıklığı	Başlangıç Verisi	Dönem Sonu Hedefi
PG 2.2.1.	Tıpta uzmanlık eğitimine başvuran öğrenci sayısı	Dekanlık	Yıllık	İlk veri 2023 yılı sonunda girilecektir	Minimum % 100 artış
PG 2.2.2.	Tıpta uzmanlık öğrencilerinin eğitim memnuniyet oranları	Anket	Yıllık	İlk veri 2023 yılı sonunda girilecektir	Minimum 3,5/5

SH 2.3. Sürekli Tıp Eğitimi (CME) kapsamında nitelikli sertifika programları düzenlemek

Stratejiler:

- 1) Akademik kadroya İSÜSEM ve sürekli eğitim merkezi uygulamaları hakkında bilgilendirme toplantıları sağlanması
- 2) Mezunların ve toplumun ihtiyaçlarına uygun nitelikli sertifikasyon programları açılması
- 3) Uluslararası talep görececek CME sertifika programları
- 4) Üniversitemizde düzenlenen sertifika programlarına, üniversitemiz tarafından Sürekli Tıp Eğitimi (CME) sertifikasyonu sağlanabilmesine yönelik Rektörlük nezdinde girişimlerde bulunulması

PG No	Gösterge	Kaynak	İzlem sıklığı	Başlangıç Verisi	Dönem Sonu Hedefi
PG 2.3.1	Ulusal düzeydeki CME Eğitimi program sayısı	İSÜSEM	Yıllık	İlk veri 2023 yılı sonunda girilecektir	Minimum 8/yıl
PG 2.2.2	Uluslararası düzeydeki CME Eğitimi program sayısı	İSÜSEM	Yıllık	İlk veri 2023 yılı sonunda girilecektir	Minimumun 4/yıl

Stratejik Alan II: Araştırma ve Bilimsel Çalışmalar

SA 3. Araştırma ve bilimsel çalışmaların nicelik ve nitelik açısından geliştirmesi

Stratejiler:

- 1) Vadi İstanbul'da açılacak yeni kampüs için hazırlanan, mütevelli heyeti ve rektörlük yönetimi ile paylaşılan AR-GE merkezi yapılandırma raporunun uygulamaya geçişinin takip edilmesi
- 2) Temel tıp bilimleri ile klinik bilimler araştırma entegrasyonunu sağlayacak ortak toplantılar düzenlenmesi
- 3) Farklı hastanelerde görev yapan anabilim dalı öğretim üyelerinin arasında ortak bilimsel çalışma
- 4) Lisansüstü program ve öğrenci sayısının artırılması
- 5) Ulusal ve uluslararası klinik araştırmalar için kadro ve kaynak tahsisinin sağlanması
- 6) Öğretim üyelerinin tıp fakültesi dışındaki derslerinin birleştirilmesi ders yükünün azaltılması
- 7) Lisans ve lisansüstü öğrencilerin araştırma faaliyetlerine katılımını yaygınlaştırmak, öğrenci projeleri ve tezlerin yayına dönüşümünün teşvik edilmesi
- 8) Ulusal ve Uluslararası etkinliklerin planlaması, bilimsel iş birliklerinin artırılması

SH 3.1. Araştırma üretkenliğini ve yayınların niteliğini artırmak

PG No	Gösterge	Kaynak	İzlem sıklığı	Başlangıç Verisi	Dönem Sonu Hedefi
PG 3.1.1	Öğretim elemanı başına düşen toplam yayın sayısı	TTO	Yıllık	İlk veri 2023 yılı sonunda girilecektir	Her yıl %10, toplam %30 minimum artış
PG 3.1.2	İSÜTF adresli toplam bilimsel belge sayısı	TTO	Yıllık	İlk veri 2023 yılı sonunda girilecektir	Her yıl %10, toplam %30 minimum artış
PG 3.1.3	İSÜTF adresli toplam Q1, Q2, Q3 yayın sayısı	TTO	Yıllık	İlk veri 2023 yılı sonunda girilecektir	Her yıl %10, toplam %30 minimum artış
PG 3.1.4	WOS'da yapılan atıf sayıları	TTO	Yıllık	İlk veri 2023 yılı sonunda girilecektir	Her yıl %10, toplam %30 minimum artış

SH 3.2. Bilimsel araştırma projesi sayı ve niteliği artırmak

PG No	Gösterge	Kaynak	İzlem sıklığı	Başlangıç Verisi	Dönem Sonu Hedefi
PG 3.2.1	Dış kaynaklı Proje Başvuru Sayısı	TTO	Yıllık	İlk veri 2023 yılı sonunda girilecektir	Her yıl %10, toplam %30 minimum artış
PG 3.2.2	Dış kaynaklı Fon Desteği Alan Proje Sayısı	TTO	Yıllık	İlk veri 2023 yılı sonunda girilecektir	Her yıl %10, toplam %30 minimum artış
PG 3.2.3	Toplam Proje Fonu Miktarı	TTO	Yıllık	İlk veri 2023 yılı sonunda girilecektir	Her yıl %10, toplam %30 minimum artış

SH 3.3. Ulusal ve uluslararası bilimsel iş birliklerini artırmak

PG No	Gösterge	Kaynak	İzlem sıklığı	Başlangıç Verisi	Dönem Sonu Hedefi
PG 3.3.1	Temel bilim-klinik bilim işbirliklerini sağlamayı amaçlayan kurum içi çalıştay ve toplantıların sayısı	Dekanlık	Yıllık	İlk veri 2023 yılı sonunda girilecektir	Her yıl %10, toplam %30 minimum artış
PG 3.3.2	İSÜTF ile Mühendislik, eczacılık gibi diğer fakülteler arasında düzenlenen etkinlikler	Dekanlık	Yıllık	İlk veri 2023 yılı sonunda girilecektir	Her yıl %10, toplam %30 minimum artış
PG 3.3.3	En az bir uluslararası yazarın olduğu yayının toplam yayına oranı	Bibliyomet.	Yıllık	İlk veri 2023 yılı sonunda girilecektir	Her yıl %10, toplam %30 minimum artış

PG 3.3.4	Yurt içi ve yurt dışı kuruluşlar ile yapılan araştırma iş birliği protokollerin sayısı	Dekanlık	Yıllık	İlk veri 2023 yılı sonunda girilecektir	Her yıl %10, toplam %30 minimum artış
PG 3.3.5	İSÜTF'nde düzenlenen Ulusal/Uluslararası Bilimsel toplantı sayısı	Dekanlık	Yıllık	İlk veri 2023 yılı sonunda girilecektir	Her yıl %10, toplam %30 minimum artış
SH 3.4. Patent, faydalı model ve tasarımların sayısını artırmak					
PG No	Gösterge	Kaynak	İzlem sıklığı	Başlangıç Verisi	Dönem Sonu Hedefi
PG 3.4.1	Başvurulan patent, faydalı model, tasarım sayısı	TTO	Yıllık	İlk veri 2023 yılı sonunda girilecektir	Her yıl %10, toplam %30 minimum artış
PG 3.4.2	Tescillenen patent, faydalı model, tasarım sayısı	TTO	Yıllık	İlk veri 2023 yılı sonunda girilecektir	Her yıl %10, toplam %30 minimum artış
SH 3.5. Öğrencilerin yer aldığı/düzenlediği araştırma etkinliklerini güçlendirmek					
PG No	Gösterge	Kaynak	İzlem sıklığı	Başlangıç Verisi	Dönem Sonu Hedefi
PG 3.5.1	Tıp öğrencilerinin yer aldığı yayın sayısı	TTO	Yıllık	İlk veri 2023 yılı sonunda girilecektir	Her yıl %10, toplam %30 minimum artış
PG 3.5.2	Tıp öğrencilerinin yer aldığı proje sayısı	TTO	Yıllık	İlk veri 2023 yılı sonunda girilecektir	Her yıl %10, toplam %30 minimum artış
PG 3.5.3	Aktif çalışan öğrenci araştırma grubu sayısı	TTO	Yıllık	İlk veri 2023 yılı sonunda girilecektir	Her yıl %10, toplam %30 minimum artış

Stratejik Alan III: Toplumla Yönelik Hizmet

SA 4 Toplum sağlığına ve toplumsal gelişime katkıda bulunmak					
Stratejiler:					
1) İSÜ Eğitim ASM kurularak bir yandan mezuniyet öncesi tıp eğitiminde birinci basamak eğitiminin niteliğini güçlendirilirken, diğer yandan fakültenin sosyal yükümlülüklerini yerine getirebilmesi için önemli bir etkinlik alanı oluşturması					
2) Üniversite hastanelerinde topluma sunulan hizmetin çeşitlilik ve niteliğinin artırılması					
3) Toplumun gereksinimlerini karşılayacak şekilde topluma yönelik eğitim ve projelerin artırılması					
4) Fakültemizin bilimsel bilgi birimini toplumla paylaşmak					
SH 4.1. Üniversiteye bağlı Eğitim Aile Sağlığı Merkezi (EASM) kurmak					
PG No	Gösterge	Kaynak	İzlem sıklığı	Başlangıç Verisi	Dönem Sonu Hedefi
PG 4.1.1	İSÜ Eğitim Aile Sağlığı Merkezi (EASM)'nin faaliyete geçmesi	Dekanlık	Tamamlanma	-	İSÜ EASM'nin açılması
SH 4.2. Toplumla yönelik eğitimler ve sosyal sorumluluk projeleri düzenlemek					
PG No	Gösterge	Kaynak	İzlem sıklığı	Başlangıç Verisi	Dönem Sonu Hedefi
PG 4.2.1	Toplumla yönelik verilen sağlık eğitimlerinin sayısı	Dekanlık	Yıllık	İlk veri 2023 yılı sonunda girilecektir	Her yıl %10, toplam %30 minimum artış

PG 4.2.2	Fakültede başlayan ve devam eden sosyal sorumluluk projelerinin sayısı	Dekanlık	Yıllık	İlk veri 2023 yılı sonunda girilecektir	Her yıl %10, toplam %30 minimum artış
SH 4.3. Fakültemizin bilgi birikimini toplumla paylaşmak					
PG No	Gösterge	Kaynak	İzlem sıklığı	Başlangıç Verisi	Dönem Sonu Hedefi
PG 4.3.1	Yazılı, görsel, sosyal medyada çıkan haber sayısı	Dekanlık	Yıllık	İlk veri 2023 yılı sonunda girilecektir	Her yıl %10, toplam %30 minimum artış
PG 4.3.2	İSÜTF bilimsel içerikli web sitesi ve sosyal medya paylaşım sayısı	Dekanlık	Yıllık	İlk veri 2023 yılı sonunda girilecektir	Her yıl %10, toplam %30 minimum artış

Stratejik Alan IV: Paydaşlarla İlişkiler

SA 5. Paydaşlarla ilişkileri güçlendirmek

Stratejiler:

- 1) İç paydaşlar ile iletişimin güçlendirilmesi, formal ve informal iletişim kanallarının etkin biçimde kullanılması
- 2) Mezun takip bilgi sistemi kurulması
- 3) Dış paydaş toplantılarının düzenli ve yapılandırılmış biçimde gerçekleştirilmesi iyileştirme planlarına yansıtılması
- 4) Mezun-Öğrenci-Akademik Kadro iletişiminin sürekliliğinin sağlanması
- 5) Üniversite, grup ve sağlık bakanlığı hastanelerinin yönetim kadroları ile ilişkilerin güçlendirilmesi
- 6) MLP-Care Genel Merkez yöneticileri ile düzenli vizyon paylaşım toplantıları yapılması
- 7) Sektör Temsilcileri, Mesleki kuruluşlar, STK'lar ve yerel yönetimlerle ilişkileri güçlendirilmesi

SH 5.1. Paydaşlarla ilişkileri güçlendirmeye yönelik kurumsal iletişim faaliyetlerinin artırmak ve çeşitlendirmek

PG No	Gösterge	Kaynak	İzlem sıklığı	Başlangıç Verisi	Dönem Sonu Hedefi
PG 5.1.1	Yıl içinde öğrencilere yönelik düzenlen etkinlik sayısı	Dekanlık	Yıllık	İlk veri 2023 yılı sonunda girilecektir	Her yıl %10, toplam %30 minimum artış
PG 5.1.2	Yıl içinde akademisyenlere yönelik düzenlenen etkinlik sayısı	Dekanlık	Yıllık	İlk veri 2023 yılı sonunda girilecektir	Her yıl %10, toplam %30 minimum artış
PG 5.1.3	Yıl içinde diğer paydaşlara düzenlenen etkinlik sayısı	Dekanlık	Yıllık	İlk veri 2023 yılı sonunda girilecektir	Her yıl %10, toplam %30 minimum artış
PG 5.1.4	Dış paydaşlara yönelik yapılan bilgilendirme sayısı	Dekanlık	Yıllık	İlk veri 2023 yılı sonunda girilecektir	Her yıl %10, toplam %30 minimum artış
PG 5.1.5	Mezun bilgi Siteminin kurulması	Dekanlık	Yıllık	-	Tamamlanma
PG 5.1.6	İSÜTF haber bülteni sayısı	Dekanlık	Yıllık	-	2 bülten/yarıyıl

SH 5.2. Etkin öğrenci katılımının ve iletişimin sürdürülebilirliğini sağlamak

PG No	Gösterge	Kaynak	İzlem sıklığı	Başlangıç Verisi	Dönem Sonu Hedefi
PG 5.2.1	Kurul ve Komisyonlarda yer alan öğrenci sayısı	TTO	Yıllık	İlk veri girişi 2023-24 Güz Yarıllı Sonu	En az 1 öğrenci/tüm kurullar
PG 5.2.2	Öğrencilerle yapılan odak grup görüşmesi/geribildirim toplantısı sayısı	TTO	Yıllık	İlk veri girişi 2023-24 Güz Yarıllı Sonu	Her yıl %10, toplam %30 minimum artış
PG 5.2.3	Öğrencilere MEDU üzerinden yapılan duyuru sayısı	TTO	Yıllık	İlk veri girişi 2023-24 Güz Yarıllı Sonu	Her yıl %10, toplam %30 minimum artış

Stratejik Alan V: Kurumsal ve Akademik Gelişim

SA 6. Kurumsal gelişimin sürdürülebilirlik ve sürekliliğini sağlamak

Stratejiler:

- 1) Kurul, Komisyon ve komitelerin yeniden tanımlanması, görev ve sorumluklarının belirlenmesi
- 2) Etkin ve bilimsel PUKO tabanlı bir yönetim sistemi kurmak
- 3) Yalın Yönetim teknik ve yönetim sistemlerini kurumsal gelişimde kullanmak
- 4) Performans göstergelerinin etkin takibi ve iyileştirmelerde kullanımı
- 5) Kaizen kültürünün tüm fakülteye diseminasyonu

SH 6.1. Kurul, Komite, Komisyonları, görev tanımlarını ve üye yapılarını yeniden yapılandırmak

PG No	Gösterge	Kaynak	İzlem sıklığı	Başlangıç Verisi	Dönem Sonu Hedefi
PG 6.1.1	Görev tanımları güncellenen kurul, komite, komisyon sayısı	Dekanlık	Yıllık	İlk veri girişi 2016-2017 Yılı	%100
PG 6.1.2	Tanımlanmış kurulların toplantı ve tutanak sayısı	Dekanlık	Yıllık	İlk veri 2023 yılı sonunda girilecektir	Her yıl %10, toplam %30 minimum artış

SH 6.2. Görsel yönetim sistemi ve iyileştirme süreçlerini yapılandırmak

PG No	Gösterge	Kaynak	İzlem sıklığı	Başlangıç Verisi	Dönem Sonu Hedefi
PG 6.2.1	SÜREK Görsel yönetim toplantı sayısı	Dekanlık	Yıllık	İlk veri 2023 yılı sonunda girilecektir	Her yıl %10, toplam %30 minimum artış
PG 6.2.2	SÜREK İyileştirme projesi sayısı	Dekanlık	Yıllık	İlk veri 2023 yılı sonunda girilecektir	Her yıl %10, toplam %30 minimum artış

SH 6.3. Akademik kadroyu yeni nitelikli akademisyenlerin katılımı ile geliştirmek

PG No	Gösterge	Kaynak	İzlem sıklığı	Başlangıç Verisi	Dönem Sonu Hedefi
PG 6.3.1	Bir yıldan uzun yurt dışı deneyimi ya da uzmanlık/doktorası olan yeni akademisyen sayısı	Dekanlık	Yıllık	İlk veri 2023 yılı sonunda girilecektir	Her yıl %10, toplam %30 minimum artış
PG 6.3.2	H-İndeksi 15 in üzerinde veya son dört yılda Q123 yayın sayısı dördün üzerinde olan yeni akademisyen sayısı	Dekanlık	Yıllık	İlk veri 2023 yılı sonunda girilecektir	Her yıl %10, toplam %30 minimum artış

SH 6.4. Akademisyenlerin mesleki gelişimi destekleyecek etkinliklere katılımını teşvik etmek akademik yetkinliklerini artırmaya yönelik eğitimler düzenlemek

PG No	Gösterge	Kaynak	İzlem sıklığı	Başlangıç Verisi	Dönem Sonu Hedefi
PG 6.4.1	Meslek içi eğitimlere katılan öğretim elemanı sayısı	Dekanlık	Yıllık	İlk veri 2023 yılı sonunda girilecektir	Her yıl %10, toplam %30 minimum artış
PG 6.4.2	Öğretim elemanları akademik yetkinlik gelişimlerine yönelik katıldığı uluslararası etkinlik sayısı	Dekanlık	Yıllık	İlk veri 2023 yılı sonunda girilecektir	Her yıl %10, toplam %30 minimum artış

Stratejik Alan VI: Uluslararasılaşma

SA 7. Uluslararası değişim programlarını ve iş birliklerini geliştirmek

Stratejiler:

- 1) Uluslararası işbirliği ile düzenlenen eğitimler, kurs ve kongrelerle stratejik ortaklık ve partnerliklerin, protokollerin teşvik edilmesi
- 2) Akademik personelin dergi editör kurullarında yer almasının teşvik edilmesi
- 3) AB ve diğer ülkelerle imzalanan protokoller ve iş birliklerin artırılması
- 4) Gelen öğrenci sayısını artırmak için
- 5) ERASMUS kapsamı klinik staj sayısının artırılması
- 6) Değişim programlarının öğretim üyelerine ve idari personele tanıtılması, değişim programlarından faydalanması için teşvik edilmesi
- 7) MLPCare yurt dışı açılımı kapsamında açılan ve açılacak hastanelerde öğrencilerin staj imkanı yaratılması
- 8) Gözlemci kapsamında Fakültemize ve hastanelerimize gelecek akademik kadro, fellow ve öğrencilere yönelik süreçlerin tanımlanması

SH 7.1. Uluslararası ortak proje, protokol sayılarını arttırmak

PG No	Gösterge	Kaynak	İzlem sıklığı	Başlangıç Verisi	Dönem Sonu Hedefi
PG 7.1.1	Uluslararası ortak proje bilgilendirme ve bilinçlendirme grup toplantı sayısı	Dekanlık	Yıllık	İlk veri 2023 yılı sonunda girilecektir	Her yıl %10, toplam %30 minimum artış
PG 7.1.2	Uluslararası ortak proje sayısı	Dekanlık	Yıllık	İlk veri 2023 yılı sonunda girilecektir	Her yıl %10, toplam %30 minimum artış
PG 7.1.3	İmzalanan uluslararası arası işbirliği protokolü sayısı	Dekanlık	Yıllık	İlk veri 2023 yılı sonunda girilecektir	Her yıl %10, toplam %30 minimum artış

SH 7.2. Uluslararası değişim programlarından yararlanan öğrenci ve akademisyen sayısını arttırmak

PG No	Gösterge	Kaynak	İzlem sıklığı	Başlangıç Verisi	Dönem Sonu Hedefi
PG 7.2.1	ERASMUS anlaşması sayısı	Int. office	Yıllık	İlk veri 2023 yılı sonunda girilecektir	Her yıl %10, toplam %30 minimum artış
PG 7.2.2	Değişim programları kapsamında giden/gelen öğrenci sayıları	Int. office	Yıllık	İlk veri 2023 yılı sonunda girilecektir	Her yıl %10, toplam %30 minimum artış
PG 7.2.2	Değişim programları kapsamında giden/gelen öğretim elamanı sayıları	Int. office	Yıllık	İlk veri 2023 yılı sonunda girilecektir	Her yıl %10, toplam %30 minimum artış